

MOMENTUM True Wireless

True wireless 스테레오 이어폰
M3IETW(M3IETW L, M3IETW R, M3IETW C)



사용 설명서

검색 기능 , 탐색 (왼쪽) 또는 다음의 링크를 사용하십시오 :

시작

“ 제품 개요 ”

“ 첫 단계 ”

“ 이어폰 사용 ”

“ 자주 묻는 질문 / 장애가 발생하는 경우 ”

“ 기술 데이터 ”

 **SENNHEISER**

Sennheiser electronic GmbH & Co. KG

Am Labor 1
30900 Wedemark
Germany

www.sennheiser.com



버전 : 2018 년 8 월 , A01

중요 안전 지침



- ▷ 본 제품을 사용하기 전에 본 사용 설명서를 끝까지 주의 깊게 읽으십시오.
- ▷ 제3자에게 본 제품을 양도할 때에는 항상 본 사용 설명서도 함께 양도하십시오.
- ▷ 손상이 명백한 경우에는 본 제품을 사용하지 마십시오.
- ▷ 무선 블루투스 전송이 가능한 환경에서만 본 제품을 사용하십시오.

건강 위해 및 사고 방지

- ▷ 높은 볼륨으로부터 청력을 보호하십시오. 청력이 손상되지 않도록 볼륨을 높은 상태에서 장시간 헤드셋으로 듣지 마십시오. Sennheiser 헤드셋은 낮은 볼륨과 중간 볼륨에서도 매우 잘 들립니다. 
- ▷ 이어폰을 너무 깊게 그리고 이어 어댑터 없이 이도에 끼우지 마십시오. 이어폰을 항상 천천히 조심스럽게 귀에서 빼십시오.
- ▷ 이 제품은 심박 조정기, 이식된 제세동기 (ICD) 및 기타 이식물의 장애를 일으킬 수 있는 더 강한 영구 자장을 생성합니다. 자석이 들어있는 제품 구성 요소 (이어폰 및 충전 상자) 와 심박 조정기, 이식된 제세동기 또는 기타 이식물 사이의 거리를 항상 10cm 이상으로 유지하십시오. 
- ▷ 사고를 방지하기 위해 제품과 포장 및 액세서리의 부품을 어린이와 애완동물이 건드리지 못하는 곳에 두십시오. 삼키고 질식할 위험이 있습니다.
- ▷ 특별한 주의가 필요한 환경에서는 (예: 기계 작업 중 또는 도로 교통에서) 제품을 사용하지 마십시오.

제품의 손상 및 고장 방지

- ▷ 부식이나 변형을 방지하려면 제품을 항상 건조한 상태로 유지하고, 매우 낮은 온도나 너무 높은 온도 (헤어드라이어, 난방 장치, 직사광선에 장시간 노출 등) 에 노출하지 마십시오.
- ▷ Sennheiser사가 제공 또는 권장하는 추가 기기/액세서리 부품/예비 부품만 사용하십시오.
- ▷ 본 제품을 닦을 때는 부드럽고 마른 천만을 사용하십시오.







리튬 충전지 관련 안전 지침



경고

올바르지 않은 충전지의 사용이나 오용 시 배터리 액이 흘러 넘칠 수 있습니다. 극단적인 경우에는 다음과 같은 위험이 발생할 수 있습니다.

- 폭발
- 화재 발생
- 열 발생
- 연기나 가스 발생

	Sennheiser 사가 권장하는 배터리와 충전기만 사용하십시오 .
	주변 온도가 10°C~40°C 인 경우에만 내장된 배터리로 제품을 충전하십시오 .
	배터리를 60°C 이상의 온도로 가열하지 마십시오 . 직사광선을 피하고 배터리를 불에 넣지 마십시오 .
	장기간 사용하지 않아도 정기적으로 (약 3 개월마다) 제품에 내장된 배터리를 재충전하십시오 .
	배터리로 전원이 공급되는 제품은 사용 후 전원을 끄십시오 .
	결함이 있는 제품은 내장된 배터리와 함께 수집 장소나 전문 판매점에 반환하십시오 .

데이터 및 펌웨어 업데이트 수집 및 처리 관련 참고사항

이 제품은 페어링된 기기의 볼륨 , 사운드 프로파일 및 블루투스 주소와 같은 개별 설정을 저장합니다 . 이 데이터는 제품의 작동에 필요하며 Sennheiser 또는 Sennheiser 를 통해 위임받은 업체에 전송되거나 그곳에서 처리되지 않습니다 .

제품의 펌웨어는 "Sennheiser Smart Control" 앱 또는 인터넷 연결을 통해 무료로 업데이트할 수 있습니다 . 앱을 설치한 기기가 인터넷에 연결되면 적합한 펌웨어 업데이트를 준비하고 전송할 수 있도록 다음과 같은 데이터가 Sennheiser 서버로 자동 전송된 후 처리됩니다 : MAC 주소 , Bluetooth Low Energy UUID, 제품의 블루투스 이름 , 제품의 펌웨어 버전 및 앱 버전 . 데이터는 지정된 용도로만 사용되며 지속적으로 저장되지 않습니다 .

이 데이터를 전송 및 처리하지 않을 경우 , 인터넷에 연결하지 마십시오 .

규정에 따른 사용 / 책임

이 헤드셋은 블루투스 무선 기술을 이용한 통화와 음악 재생 등 무선 오디오 통신을 위한 블루투스 적합성 기기용 액세서리로 설계되었습니다 . 본 제품을 이 사용 안내서에 기술되지 않은 방식으로 사용할 경우 , 이는 부적절한 사용으로 간주됩니다 .

본 제품과 그 추가 기기 / 액세서리를 부적절하게 사용하거나 오용할 경우 , 저희 Sennheiser 사는 그로 인해 발생한 손상에 대해 책임을 지지 않습니다 .

저희 Sennheiser 사는 USB 사양에 적합하지 않은 USB 장치에서 발생한 손상에 대해서 책임을 지지 않습니다 . Sennheiser 사는 방전되었거나 노후된 배터리 또는 블루투스 전송 범위 초과로 인해 발생한 연결 중단에 따른 손상에 대해 책임을 지지 않습니다 .

처음 사용하기 전 , 해당 국가별 규정에 유의하십시오 .

구성품



오른쪽 R 용 이어폰 (M3IETW R) 및
왼쪽 L 용 이어폰 (M3IETW L)



이어폰용 배터리가 내장된 충전 상자
(M3IETW C)



USB-C 및 USB-A 플러그로 충전하기 위한 USB 케이블 ,
약 0.25m



실리콘 재질의 이어 어댑터 (크기 XS, S, M(인도 시 이
어폰에 부착) 및 L)



요약 안내서



안전 지침



온라인 참조 :

- 자세한 본 사용 설명서 및 추가 정보 (www.sennheiser.com/download)
- 헤드셋 및 기타 기능을 설정하는 Sennheiser Smart Control App (www.sennheiser.com/device-control-app)

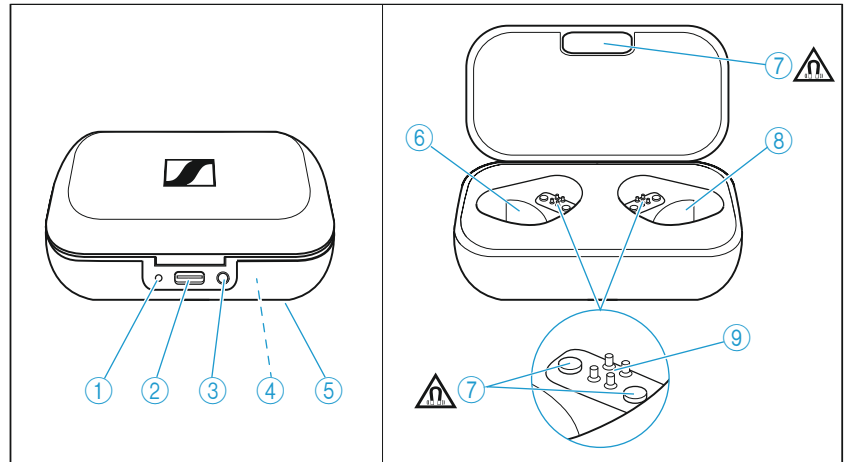


액세서리 부품 목록은 www.sennheiser.com 의 MOMENTUM True Wireless 제품 페이지를 참조하십시오 . 해당 국가의 Sennheiser 파트너에 문의하십시오 . www.sennheiser.com > “Service & Support”.

제품 개요

충전 상자

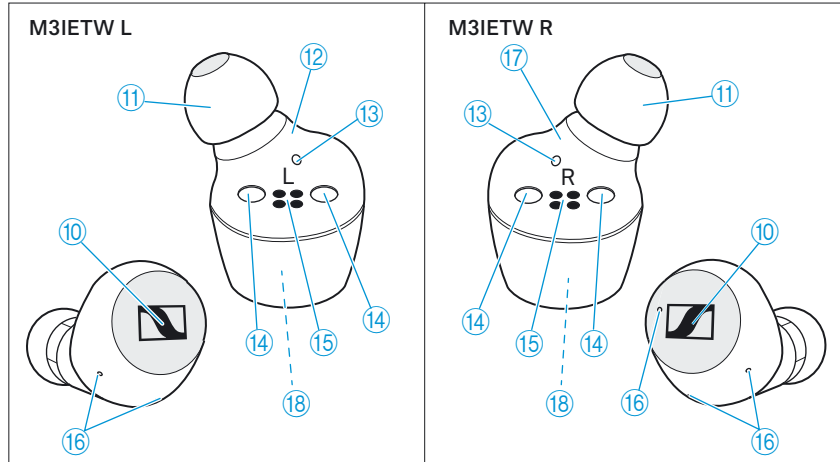
M3IETW C



- ① LED- 디스플레이
충전 상자 또는 이어폰의 충전식 배터리의 충전 과정 / 충전 상태를 표시합니다 (충전 상자에 내장되어 있는 경우).
- ② USB-C- 플러그용 입력부
충전식 배터리의 충전을 위하여
- ③ LED- 버튼
5 초 동안 LED- 디스플레이가 활성화됨
- ④ 이동 중 이어폰 충전을 위한 배터리 내장
- ⑤ 라벨
- ⑥ 왼쪽 L 이어폰 충전실
- ⑦ 마그네틱 홀더
- ⑧ 오른쪽 R 이어폰 충전실
- ⑨ 충전 접점

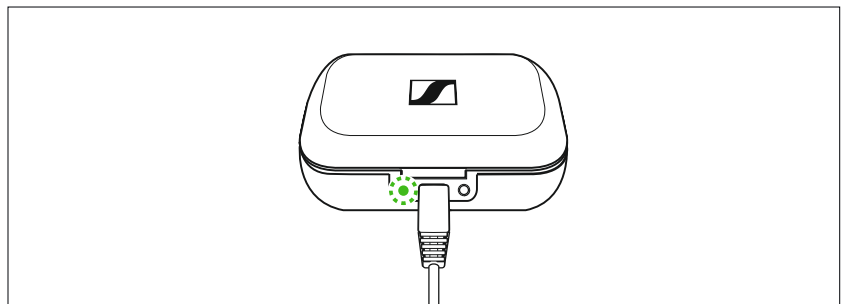
이어폰

M3IETW L 및 M3IETW R






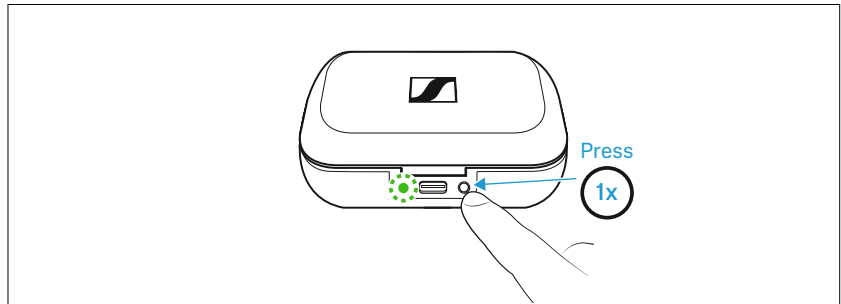
- ⑩ 터치 패널
- ⑪ 교체형 실리콘 이어 어댑터
- ⑫ 왼쪽 L 이어폰 (슬레이브 이어폰, 오른쪽 이어폰의 신호 수신)
- ⑬ 상태 LED
- ⑭ 마그네틱 홀더
- ⑮ 충전 접점
- ⑯ 주변 소음 인식 (“Transparent Hearing”) 및 전화용 마이크
- ⑰ 오른쪽 R 이어폰 (마스터 이어폰, 스마트폰과 왼쪽 이어폰 사이의 블루투스 연결 제어)
- ⑱ 내장된 배터리

충전 상자의 LED 디스플레이 개요








USB 케이블이 연결되면 충전 상자의 LED 디스플레이에 충전 과정이 계속 표시됩니다.

LED		이어폰이 삽입된 충전 상자	이어폰이 삽입되지 않은 충전 상자
	노란 불이 깜박임	... 이어폰 및 충전 상자가 충전 중입니다.	... 충전 상자가 충전 중입니다.
	녹색 불이 켜짐	... 이어폰 및 충전 상자의 충전이 완료되었습니다.	... 충전 상자의 충전이 완료되었습니다.
	빨간 불이 깜박임	... 하나 이상의 이어폰에 충전 / 배터리 오류가 있습니다 (> 24).	... 충전 상자에 충전 / 배터리 오류가 있습니다 (> 24).

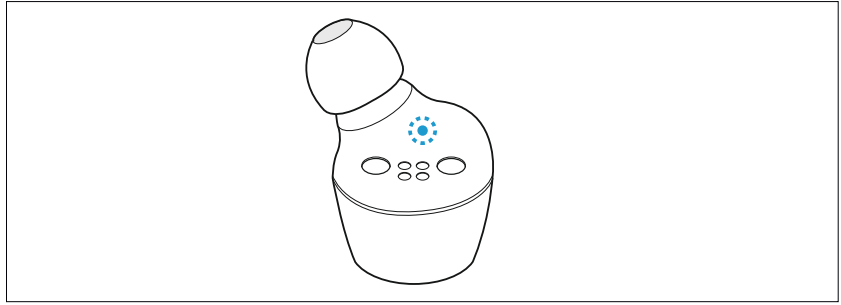









USB 케이블이 연결되어 있지 않은 경우, LED 버튼을 누르면 충전 상자의 LED 디스플레이에 배터리 충전 레벨 또는 이어폰의 충전 과정이 5 초 동안 표시됩니다.

LED		이어폰이 삽입된 충전 상자	이어폰이 삽입되지 않은 충전 상자
	녹색 불이 켜짐	... 이어폰의 충전이 완료되었습니다.	... 충전 상자가 50-100% 충전되었습니다.
	노란 불이 깜박임	... 이어폰이 충전 상자의 배터리를 통해 충전됩니다.	-
	노란 불이 켜짐	... 충전 상자의 배터리가 방전되었으며 이어폰 충전이 완료되지 않았습니다.	... 충전 상자의 충전 레벨이 50% 미만입니다.
	빨간 불이 켜짐	... 이어폰 및 충전 상자 배터리가 거의 방전되었습니다.	... 충전 상자 배터리가 거의 방전되었습니다.
	빨간 불이 깜박임	... 하나 이상의 이어폰에 충전 / 배터리 오류가 있습니다 (> 24).	... 충전 상자에 충전 / 배터리 오류가 있습니다 (> 24).

i LED 디스플레이에 불이 들어오지 않을 경우, 배터리를 완전 방전 시키십시오. LED 가 다시 켜질 때까지 배터리를 충전하십시오 (> 12).

이어폰의 LED 디스플레이 개요



LED		의미 ; 이어폰 ...
	약 1 분간 빨간 불 - 파란 불이 깜박 임	... 블루투스 페어링 모드입니다 .
 3x	파란 불이 3 번 깜 박임	... 블루투스 페어링 성공
 3x	빨간 불이 3 번 깜 박임	... 블루투스 페어링 실패
	파란 불이 켜짐	... 블루투스를 통해 기기에 연결됨 (마스터 이어폰 (R) 이 스마트폰에 연 결되어 있습니다 . 슬레이브 이어폰 (L) 이 마스터 이어폰 (R) 에 연결되어 있습 니다)
	빨간 불이 켜짐	... 블루투스를 통해 기기에 연결되어 있지 않거나 연결이 끊어졌습니다 . (마스터 이어폰 (R) 이 스마트폰에 연 결되어 있지 않습니다 . 슬레이브 이어 폰 (L) 이 마스터 이어폰 (R) 에 연결되 어 있지 않습니다)
	빨간 불이 빠르게 깜박임	... 배터리가 거의 방전됨
	빨간 불이 느리게 깜박임	... 시스템 오류입니다 . 재시작하십시 오 (> 27).

i 이어폰을 귀에 삽입하면 , 약 5 초 후 LED 가 자동으로 꺼집니다 .

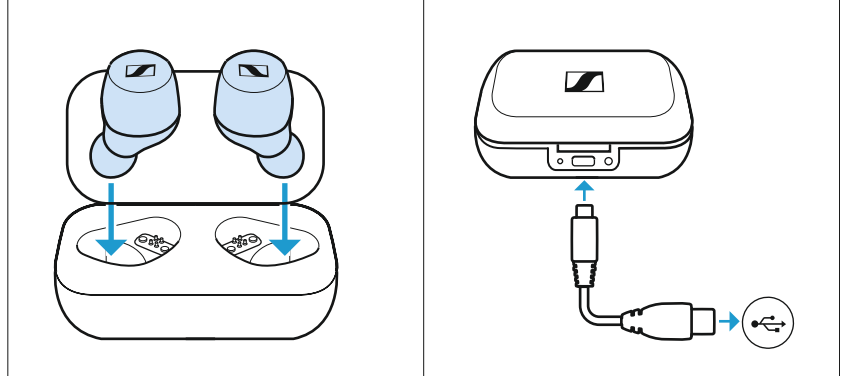
음성 메시지 관련 참고사항

이어폰은 다음 기능에 대한 음성 메시지를 출력합니다 . Smart Control App 을 사용하여 몇 가지 예외 (예 : 방전된 배터리 경고) 를 제외하고는 음성 메시지의 언어를 변경하고 음성 메시지와 경고음 중 하나를 선택하거나 상태 메시지를 끌 수 있습니다 .

음성 메시지	의미 / 이어폰 ...
"Power on" (" 켜짐 ")	... 켜졌습니다.
"Power off" (" 꺼짐 ")	... 꺼집니다.
"Connected" (" 연결됨 ")	... 블루투스를 통해 연결됨
"No connection" (" 연결되지 않음 ")	... 블루투스를 통해 연결되지 않음
"Pairing" (" 페어링 ")	... 블루투스 페어링 모드입니다.
"Pairing cancelled"(“ 페어링 취소됨 ”)	... 블루투스 페어링 모드가 취소됨
"Pairing successful”(“ 페어링 완료 ”)	... 블루투스 페어링 성공
"Pairing failed" (" 페어링 실패 ")	... 블루투스 페어링 실패
"Recharge headset" (" 헤드셋 충전 ")	... 배터리가 거의 방전됨 - 배터리 충전
"Call rejected" (" 통화가 거부됨 ")	... 걸려온 통화가 거부됨
"Call ended" (" 통화가 종료됨 ")	... 통화가 종료됨
"Volume min" (" 최소 볼륨 ")	... 최소 볼륨
"Volume max" (" 최대 볼륨 ")	... 최대 볼륨

첫 단계

1. 이어폰 및 충전 상자를 웨이크 업하고 배터리 충전



배송된 이어폰의 배터리와 충전 상자는 절전 모드이므로 전원에 한 번 연결하여 웨이크 업해야 합니다.

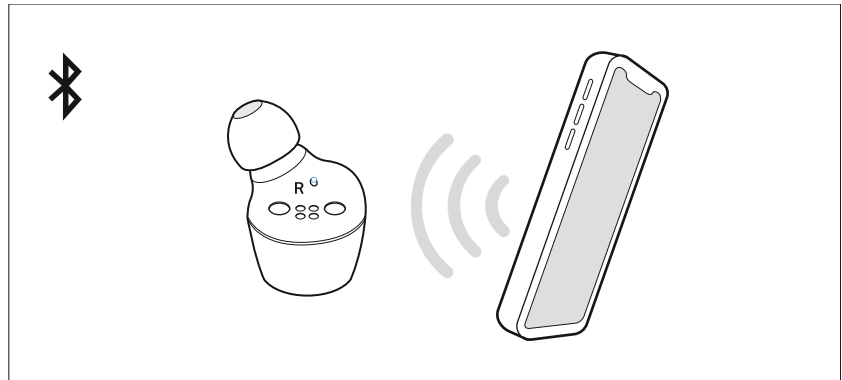
- ▷ 이어폰을 충전 상자에 삽입하십시오.
- ▷ USB-C- 케이블을 충전 박스와 연결하고 케이블을 USB- 전원에 연결하십시오 (> 12).
이어폰과 충전 상자가 웨이크 업되고 배터리가 충전됩니다. 이제 이어폰을 사용할 수 있습니다.

2. 스마트폰용 Smart Control App 설치



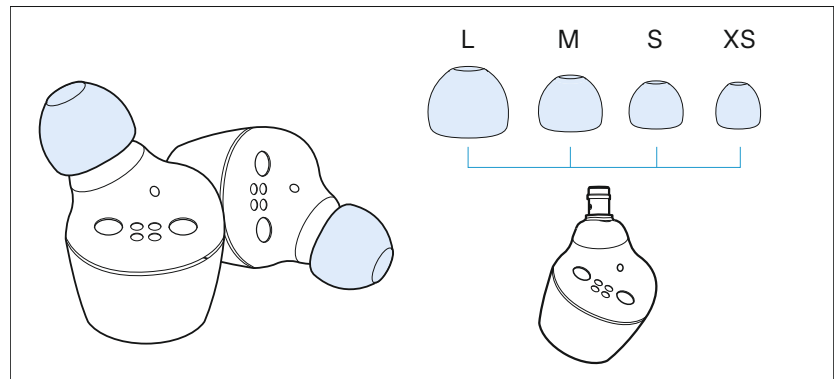
Sennheiser Smart Control App 을 사용하여 이어폰의 모든 기능과 설정을 사용하고, 예를 들어 이퀄라이저를 통해 원하는 사운드를 조정할 수 있습니다 (> 14).

3. 이어폰과 블루투스 기기 연결



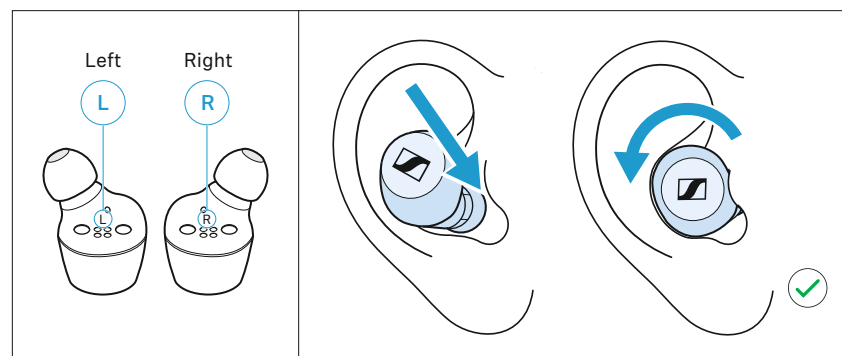
블루투스를 통해 이어폰을 스마트 폰에 연결하십시오 (> 14).

4. 이어폰을 귀에 편안하게 착용할 수 있도록 적합한 이어 어댑터를 선택하십시오 .



이어폰을 정확하게 착용함에 따라, 감지되는 음질 (저음 성능 포함) 이 크게 달라집니다 .

- ▷ 어떤 크기의 이어 어댑터로 최상의 음질과 최고의 착용감을 얻을 수 있는지 테스트하십시오 .
- ▷ XS, S, M 및 L 크기의 4 가지 이어 어댑터 중에서 선택할 수 있습니다 (> 15).



- ▷ 오른쪽 및 왼쪽 이어폰을 오른쪽 및 왼쪽 귀에 꽂으십시오 .
- ▷ 이어폰을 귀에 약간 비스듬히 놓고 외이도로 살짝 돌려서 외이도에 편안하고 안전하게 꽂으십시오 .

이어폰 사용

배터리, 충전 과정 및 첫 사용 관련 정보

이어폰과 충전 상자에는 각각 배터리가 내장되어 있습니다. 충전 상자를 사용하여 이동 중에 언제든지 이어폰을 보관하고 충전할 수 있습니다.

배송된 이어폰의 배터리와 충전 상자는 절전 모드이므로 전원에 한 번 연결하여 웨이크 업해야 합니다. Sennheiser 는 처음 사용하기 전에 이어폰과 충전 상자를 중단 없이 완전히 충전할 것을 권장합니다.

충전 상자과 이어폰을 완전히 충전하는데 걸리는 시간은 1시간 30분 정도입니다.

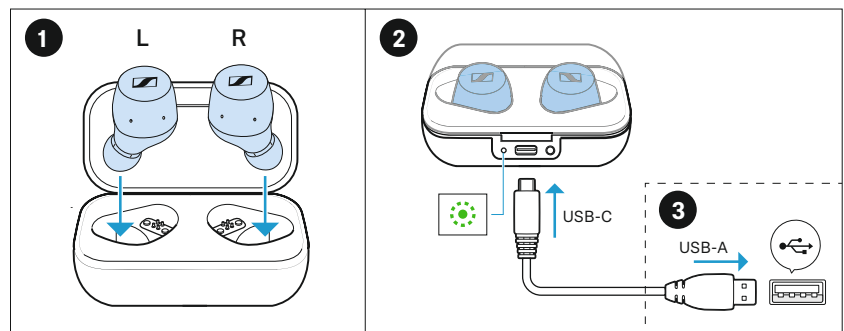
Sennheiser 는 함께 배송된 USB 케이블과 호환되는 일반 시판 USB 전원 어댑터를 사용하여 헤드셋을 충전할 것을 권장합니다.

전원에 연결된 USB 케이블을 충전 상자에 연결하면 충전 상자 배터리가 충전됩니다. 이어폰을 충전 상자에 삽입하면, 이어폰 배터리가 동시에 충전됩니다. 충전 상자의 LED- 디스플레이에 충전 과정이 표시됩니다 (> 6).

이어폰 배터리의 충전 레벨이 위험 수준까지 떨어지면, 이어폰을 충전하라는 "Recharge headset"(" 이어폰 충전 ") 음성 메시지가 출력됩니다.

충전 상자 - 배터리의 충전 상태가 충전 상자의 LED- 디스플레이에 표시됩니다 (> 6).

이어폰 배터리 및 충전 상자 충전






1. 충전 상자의 뚜껑을 열고 가벼운 자기 저항을 통해 왼쪽 이어폰을 왼쪽 충전실에, 오른쪽 이어폰을 오른쪽 충전실에 삽입하십시오. 이어폰이 자기에 의해 충전실에 끌려 당겨집니다.

2. USB 케이블의 USB-C 플러그를 충전 상자의 USB-C 소켓에 꽂으십시오.

3. USB-A 플러그를 USB 전원의 해당 소켓에 꽂으십시오 (공급 범위에 포함되지 않음). USB 전원이 전원에 연결되어 있는지 확인하십시오. 이어폰 배터리 및 충전 상자가 충전됩니다.

충전 상자에 삽입된 이어폰이 없는 경우, 충전 상자 배터리만 충전됩니다.

충전 상자의 LED- 디스플레이에 레벨이 표시됩니다:

LED		이어폰이 삽입된 충전 상자	이어폰이 삽입되지 않은 충전 상자
	노란 불이 깜박임	... 이어폰 및 충전 상자가 충전 중입니다.	... 충전 상자가 충전 중입니다.
	녹색 불이 켜짐	... 이어폰 및 충전 상자의 충전이 완료되었습니다.	... 충전 상자의 충전이 완료되었습니다.
	빨간 불이 깜박임	... 하나 이상의 이어폰에 충전 / 배터리 오류가 있습니다 (> 24).	... 충전 상자에 충전 / 배터리 오류가 있습니다 (> 24).

이어폰과 블루투스 기기 연결

블루투스 무선 연결을 사용하려면 스마트폰의 기기 설정을 통해 두 기기 (이어폰과 스마트폰 등) 를 한 번 등록해야 합니다. 이 과정을 페어링이라고 합니다.

위의 단계와 다르게 작동하는 경우, 사용 중인 블루투스 기기의 사용 설명서를 참조하십시오.

i 최초 충전 후 처음으로 이어폰을 켜면, 페어링 모드로 자동 전환됩니다.

블루투스 무선 연결 관련 정보

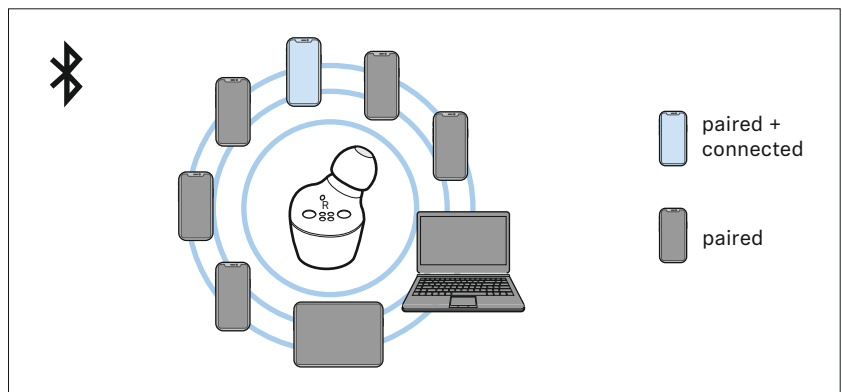
이어폰은 표준 블루투스 5.0 과 호환됩니다.

오디오 소스가 다음의 고품질 오디오 인코딩 방법 중 하나를 지원하는 경우, 음악이 고품질로 자동 재생됩니다: aptX, aptX® LL 또는 AAC. 그렇지 않을 경우 헤드셋에서 음악이 일반 품질 (SBC) 로 재생됩니다.

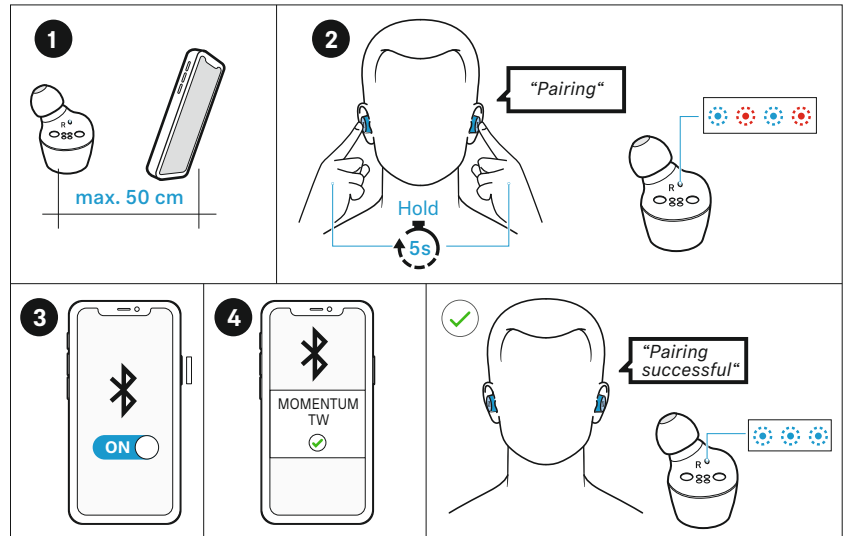
페어링된 기기는 전원을 켜 직후 블루투스 무선 연결을 생성하고 사용할 수 있습니다.

전원을 켜면 이어폰이 마지막으로 사용된 블루투스 기기와 자동 연결을 시도합니다. 이어폰은 최대 8 개의 페어링된 블루투스 기기 연결 프로파일을 저장할 수 있습니다.

이어폰을 9 번째 블루투스 기기와 페어링하면 가장 적게 사용된 블루투스 기기 연결 프로파일에 덮어쓰기됩니다. 추후 이 블루투스 기기에 다시 연결하려면 이어폰을 새로 페어링해야 합니다.



이어폰과 블루투스 기기 페어링



1. 충전 박스에서 양쪽 이어폰을 꺼내 귀에 꽂으십시오 (> 16). 이어폰과 블루투스 - 기기 사이의 거리는 50cm 를 넘지 않아야 합니다.
2. 음성 메시지 “Pairing”(“ 페어링 ”) 과 신호음이 들릴 때까지 오른쪽과 왼쪽 터치 패널을 동시에 5 초간 누르십시오 . 이어폰의 LED 가 파란색과 빨간색으로 깜박입니다 . 이어폰이 페어링 모드입니다 .
3. 블루투스 기기의 블루투스 기능을 활성화하십시오 .
4. 블루투스 기기의 메뉴에서 블루투스 기기 검색을 활성화하십시오 . 스마트폰 주위에서 활성화된 모든 블루투스 기기가 표시됩니다 . 검색된 블루투스 기기에서 “MOMENTUM TW” 를 선택하십시오 . 필요한 경우 PIN 코드 “0000” 을 입력하십시오 . 페어링이 성공하면 “Pairing successful”(“ 페어링 성공 ”) 음성 메시지가 들리며 , 이어폰 LED 가 파란색으로 3 번 깜박입니다 .

i 1 분 이내에 연결되지 않을 경우 , 페어링 모드가 종료되고 이어폰이 절전 모드로 전환됩니다 . 경우에 따라 위에서 설명한 절차를 반복하십시오 .

블루투스 기기에서 이어폰 분리

- ▷ 블루투스 기기의 메뉴에서 이어폰과의 연결을 분리하십시오 . 이어폰이 블루투스 기기에서 분리되었습니다 . 그런 다음 이어폰이 다른 페어링 기기를 검색합니다 . 장치가 발견되지 않으면 “No connection”(“ 연결 없음 ”) 음성 메시지가 들립니다 . 헤드셋이 절전 모드로 전환됩니다 .

i 이어폰의 블루투스 페어링 목록을 삭제하려면 , 이어폰을 초기 설정으로 리셋하십시오 (> 27).

Smart Control App 설치

헤드셋의 모든 설정과 기능을 완전히 사용하려면 스마트폰에 무료 Sennheiser Smart Control App 이 있어야 합니다 .

Apple AppStore 또는 Google Play 에서 앱을 다운로드하여 스마트폰에 설치하십시오 . 또는 스마트폰을 사용하여 다음 QR 코드를 스캔하거나 다음 웹 사이트를 방문할 수 있습니다 .

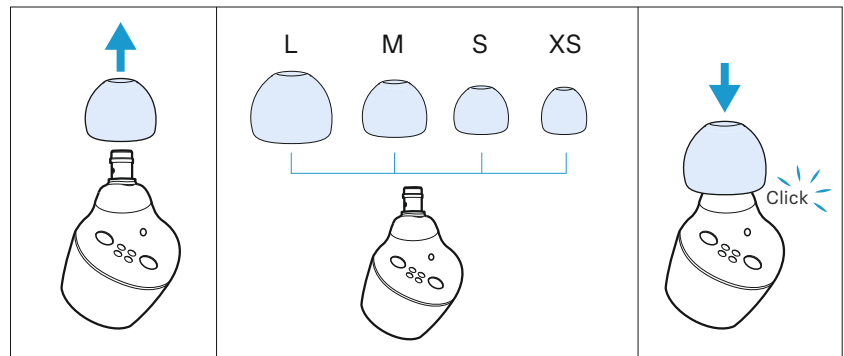
www.sennheiser.com/device-control-app

Smart Control



- ▷ 블루투스 - 무선 연결을 통해 스마트 폰과 이어폰을 연결하십시오 (> 13).
- ▷ Smart Control App 을 시작하십시오 . Smart Control App 이 이어폰을 인식하고 사용할 수 있는 설정과 기능을 활성화합니다 .

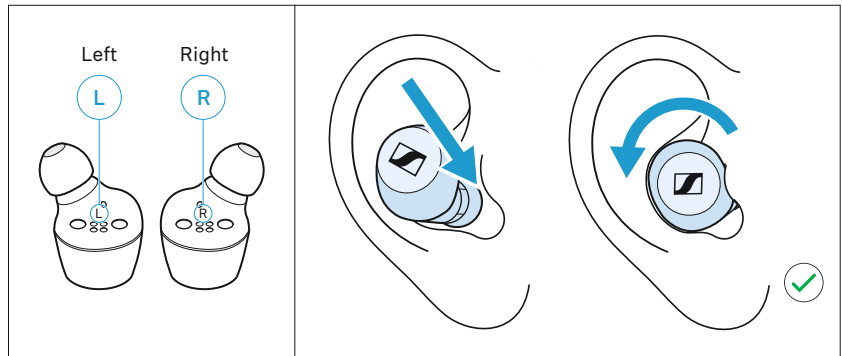
이어폰을 편안하게 착용할 수 있도록 적합한 이어 어댑터 선택



귀에 이어폰을 정확히 착용함에 따라 감지되는 음질 (저음 성능 포함) 이 크게 달라집니다 .

- ▷ 이어 어댑터를 사운드 채널에서 빼십시오 .
- ▷ 새 이어 어댑터를 사운드 채널에 꽂고 이어 어댑터가 잘 끼워졌는지 확인하십시오 .
- ▷ 어떤 크기의 이어 어댑터로 최상의 음질과 최고의 착용감을 얻을 수 있는지 테스트하십시오 . XS, S, M 및 L 크기의 4 가지 이어 어댑터 중에서 선택할 수 있습니다 . 이어 어댑터는 외이도에 안전하게 꽂혀서 귀를 완전히 막아야 합니다 .

이어폰을 귀에 삽입



- ▷ 오른쪽 및 왼쪽 이어폰을 오른쪽 및 왼쪽 귀에 꽂으십시오 .
- ▷ 이어폰을 귀에 약간 비스듬히 놓고 외이도로 살짝 돌려서 외이도에 편안하고 안전하게 꽂으십시오 (> 15).

i 왼쪽 이어폰을 사용하지 않고 오른쪽 이어폰을 단독으로 사용할 수 있습니다 . 반면 , 왼쪽 이어폰은 단독으로 사용할 수 없습니다 .

i 이어폰을 귀에서 빼면 , Smart-Pause 기능을 통해 음악 재생이 자동 정지됩니다 (> 19).

이어폰 켜기

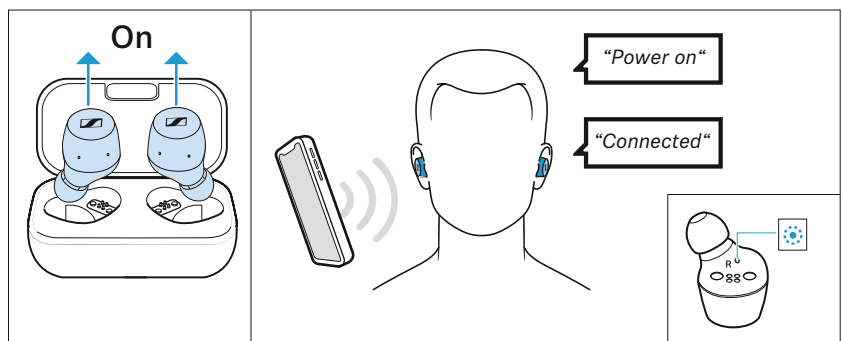


경고

높은 볼륨으로 인한 위험 !

장시간 높은 볼륨에 귀가 노출되면 청력이 영구적으로 손상될 수 있습니다 .

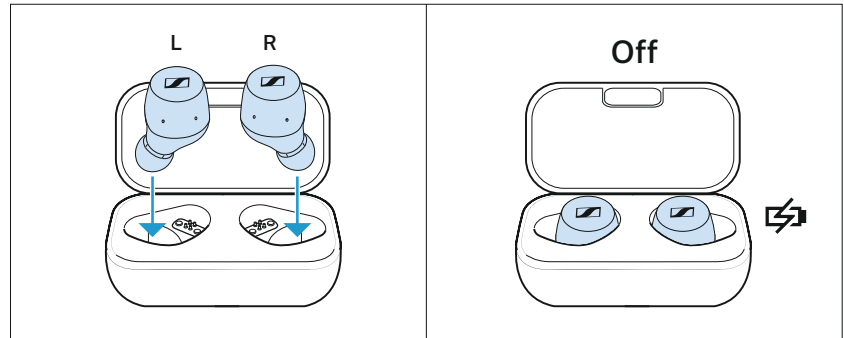
- ▷ 헤드셋을 사용하기 전에 작은 볼륨으로 설정하십시오 (> 17).
- ▷ 높은 볼륨으로 장시간 듣지 마십시오 .



- ▷ 충전 박스에서 양쪽 이어폰을 꺼내 귀에 꽂으십시오 (> 16). 무선 전파 범위 내에 페어링된 블루투스 기기가 있는 경우 , 음성 메시지가 들립니다 : “Power On”(“ 켜짐 ”) 및 “Connected”(“ 연결됨 ”). 이어폰의 LED 에 파란 불이 켜집니다 .

- i** 15 분 이내에 페어링된 블루투스 기기를 찾지 못하거나 이어폰이 약 60 분간 활성화되지 않은 경우 (블루투스를 통해 연결되었으나 오디오 재생 없음), 이어폰이 절전 모드로 자동 전환됩니다 . 터치 패널을 한 번 터치하거나 이어폰을 잠시 충전 상자에 삽입하여 , 이어폰을 절전 모드에서 다시 웨이크 업하십시오 .

이어폰 끄기



이어폰은 확실히 끄지 않아도 됩니다 .

- ▷ 이어폰을 끄려면 충전 상자에 삽입하십시오 . 이어폰을 충전 상자에 삽입하는 즉시 , 이어폰이 꺼지고 다시 충전됩니다 (> 12).

- i** 15 분 이내에 페어링된 블루투스 기기를 찾지 못하거나 이어폰이 약 60 분간 활성화되지 않은 경우 (블루투스를 통해 연결되었으나 오디오 재생 없음), 이어폰이 절전 모드로 자동 전환됩니다 . 터치 패널을 한 번 터치하거나 이어폰을 잠시 충전 상자에 삽입하여 , 이어폰을 절전 모드에서 다시 웨이크 업하십시오 .

- i** 한쪽 이어폰을 귀에서 빼면 음악 재생이 중단됩니다 . 이 Smart-Pause 기능을 끌 수도 있습니다 (> 19).

볼륨 설정

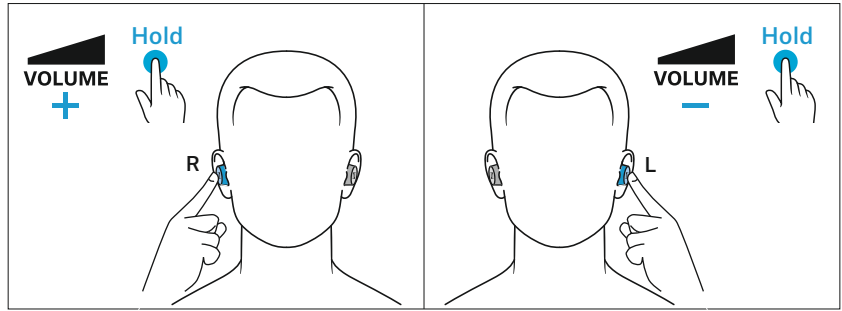


경고

높은 볼륨으로 인한 위험 !

장시간 높은 볼륨에 귀가 노출되면 청력이 영구적으로 손상될 수 있습니다 .

- ▷ 헤드셋을 착용하기 전과 오디오 소스를 전환하기 전에는 낮은 볼륨으로 설정하십시오 .
- ▷ 높은 볼륨으로 장시간 듣지 마십시오 .



볼륨 높이기 :

- ▷ 볼륨이 높아질 때까지 오른쪽 헤드셋의 터치 패널을 길게 누르십시오 .

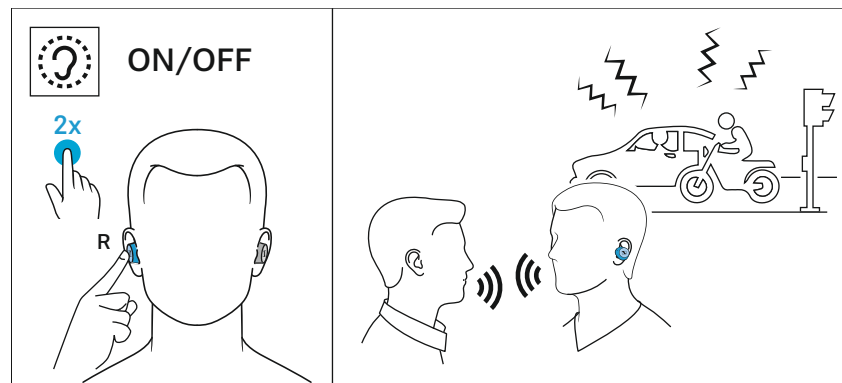
볼륨 낮추기 :

- ▷ 볼륨이 낮아질 때까지 왼쪽 헤드셋의 터치 패널을 길게 누르십시오 . 최대 또는 최소 볼륨에 도달하면 “Volume max”(“ 최대 볼륨 ”) 또는 “Volume min”(“ 최소 볼륨 ”) 음성 메시지가 들립니다 .

i 연결된 블루투스 기기 또는 Smart Control App 을 사용하여 볼륨 을 조절할 수도 있습니다 .

주변 소리 또는 대화 듣기 - Transparent Hearing 기능 활성화 / 비활성화

Transparent Hearing 기능을 통해 이어폰을 귀에서 빼지 않고 주변 소리를 듣거나 소통할 수 있습니다 . 그러면 기차 또는 비행기에서 방송을 듣거나 짧은 대화를 할 수 있습니다 .



- ▷ 오른쪽 헤드셋의 터치 패널을 2 번 터치하십시오 . Smart Control App 에 설정된 Transparent Hearing 모드가 활성화 됩니다 . 이어폰을 귀에서 뺄 필요없이 주변 소리를 들을 수 있습니다 .

Transparent Hearing 모드 비활성화 :

- ▷ 오른쪽 헤드셋의 터치 패널을 2 번 터치하십시오 .

Transparent Hearing 기능 설정

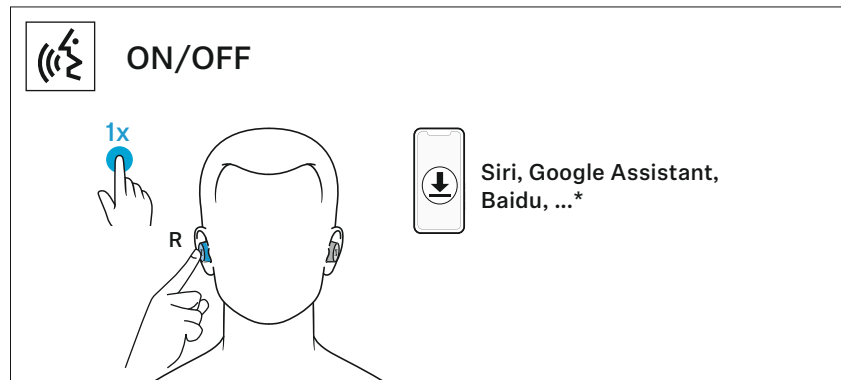
Transparent Hearing 기능을 완전히 사용하려면 Smart Control App 이 있어야 합니다 (> 14).

- ▷ Smart Control App에서 원하는 Transparent Hearing 기능을 선택하십시오 :

Transparent Hearing	설명
“keep music playing and mix with ambient sound” (“음악 재생 및 주변 소리와 믹싱 유지”)	오디오 재생 (예 : 음악) 이 계속 실행되고 주변 소리와 믹싱됩니다 .
“No music playback, only ambient sound” (“음악 재생 없이 주변 소리만”)	오디오 재생 (예 : 음악) 이 음소거되고 주변 소리만 들립니다 .

음성 도우미 / 음성 다이얼링 사용

- ▷ 오른쪽 헤드셋의 터치 패널을 1 번 터치하십시오 .
사용 가능한 스마트폰 음성 도우미가 활성화됩니다 (사용 중인 시스템 또는 기존의 스마트폰 앱에 따라 Siri, Google Assistant, Baidu, ...).
 - ▷ 도우미에게 원하는 요청을 말하십시오 .
- 음성 도우미 / 음성 다이얼링 중단 :
- ▷ 오른쪽 또는 왼쪽 헤드셋의 터치 패널을 1 번 터치하십시오 .



Smart-Pause 기능 사용

이어폰이 이어폰 착용 여부를 자동으로 감지합니다 .
한쪽 이어폰을 귀에서 빼면 음악 재생이 일시 정지되고 , 이어폰을 다시 꽂으면 재생이 계속됩니다 .
Smart Control App 을 사용하여 기능을 비활성화할 수도 있습니다 .

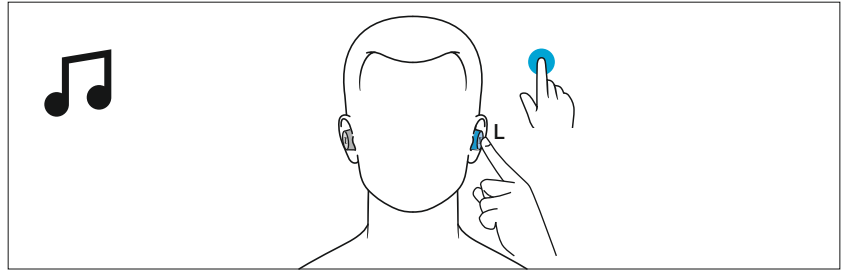
i 오른쪽 이어폰 (마스터 이어폰) 은 단독으로 사용할 수 있습니다 .
왼쪽 이어폰 (슬레이브 이어폰) 은 단독으로 사용할 수 없으며 블루투스 전송 시 오른쪽 이어폰이 있어야 합니다 .



음악 재생 제어


음악 재생 기능은 이어폰과 기기가 블루투스를 통해서 연결되어 있을 때만 사용할 수 있습니다 . 일부 스마트폰 또는 음악 플레이어는 일부 기능을 지원하지 않을 수 있습니다 .

왼쪽 이어폰으로 음악 재생을 제어할 수 있습니다 .




음악 재생 / 일시 정지

▷ 왼쪽 헤드셋의 터치 패널을 1 번 터치하십시오 .

왼쪽 터치 패널		기능
	1 번 터치	음악 재생 또는 일시 정지


다음 곡 재생하기

▷ 왼쪽 헤드셋의 터치 패널을 2 번 터치하십시오 .

왼쪽 터치 패널		기능
	2 번 터치	재생 목록의 다음 곡 재생하기

이전 곡 재생하기

▷ 왼쪽 헤드셋의 터치 패널을 3 번 터치하십시오 .

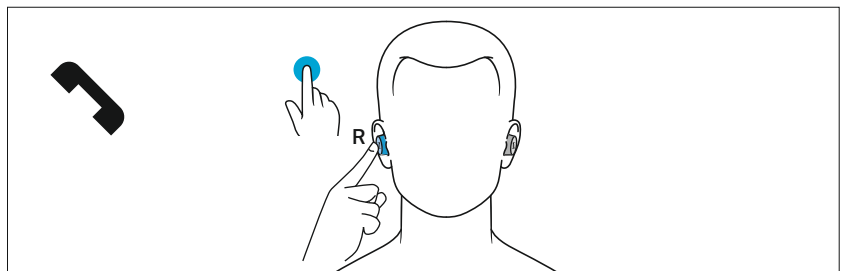
왼쪽 터치 패널		기능
	3 번 터치	재생 목록의 이전 곡 재생하기



이어폰으로 전화하기

통화 기능은 이어폰과 스마트폰이 블루투스를 통해서 연결되어 있을 때만 사용할 수 있습니다 . 일부 스마트폰은 일부 기능을 지원하지 않을 수 있습니다 .

오른쪽 이어폰으로 통화 기능을 제어할 수 있습니다 .




전화 걸기

- ▷ 스마트폰으로 원하는 전화번호를 선택하십시오.
스마트폰이 헤드셋으로 통화를 자동 전달하지 않을 경우, 스마트폰의 출력 장치로 "MOMENTUM TW"를 선택하십시오 (경우에 따라 스마트폰의 사용 설명서 참조).

통화 수락 / 거부 / 종료

헤드셋과 스마트폰이 연결된 상태에서 전화를 받으면 헤드셋에서 벨 소리가 들립니다.

음악을 들을 때 전화를 받으면 통화가 종료될 때까지 음악이 일시 정지됩니다.

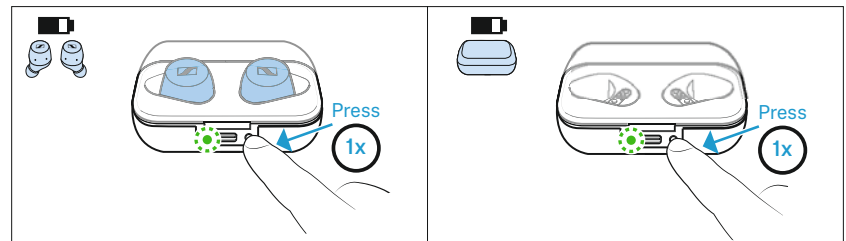
오른쪽 터치 패널		기능
	1 번 터치	통화 수락
	1 번 터치	통화 종료 음성 메시지 "Call ended" ("통화가 종료됨")
	2 번 터치	통화 거부 음성 메시지 "Call rejected" ("통화가 거부됨")
	1 번 터치	통화 수락 및 현재 통화 종료
	2 번 터치	통화 거부 및 현재 통화 계속 진행

배터리 충전 레벨 표시

이어폰이 블루투스 기기에 연결되어 있는 경우, 스마트폰 또는 기기의 디스플레이에 배터리 충전 레벨이 표시될 수 있습니다 (사용 중인 기기 및 운영체제에 따라 다름).






Smart Control App 에도 이어폰 배터리의 충전 레벨이 표시됩니다.

충전 상자로 배터리 충전 레벨 표시



충전 상자에 USB 케이블이 연결되어 있지 않은 경우 :

- ▷ 충전 상자의 LED 버튼을 누르십시오.
충전 상자의 LED 디스플레이에 5 초 동안 배터리 충전 레벨이 표시됩니다 :

LED		이어폰이 삽입된 충전 상자	이어폰이 삽입되지 않은 충전 상자
	녹색 불이 켜짐	... 이어폰의 충전이 완료되었습니다.	... 충전 상자가 50-100% 충전되었습니다.
	노란 불이 깜박임	... 이어폰이 충전 상자의 배터리를 통해 충전됩니다.	-
	노란 불이 켜짐	... 충전 상자의 배터리가 방전되었으며 이어폰 충전이 완료되지 않았습니다.	... 충전 상자의 충전 레벨이 50% 미만입니다.
	빨간 불이 켜짐	... 이어폰 및 충전 상자 배터리가 방전되었습니다.	... 충전 상자 배터리가 방전되었습니다.
	빨간 불이 깜박임	... 하나 이상의 이어폰에 충전 / 배터리 오류가 있습니다 (> 24).	... 충전 상자에 충전 / 배터리 오류가 있습니다 (> 24).

음향 효과 / 이퀄라이저 설정

음향 효과 / 이퀄라이저를 사용하려면, Smart Control App 이 있어야 합니다 (> 14).

- ▷ Smart Control App에서 이퀄라이저를 통해 원하는 음향 효과를 선택하십시오.
음향 효과가 이어폰에 저장됩니다. 예컨대, 다른 블루투스 기기를 사용하는 경우에 Smart Control App 을 사용하지 않아도 사운드 설정이 활성화되어 있습니다.

음성 메시지 / 경고음 설정

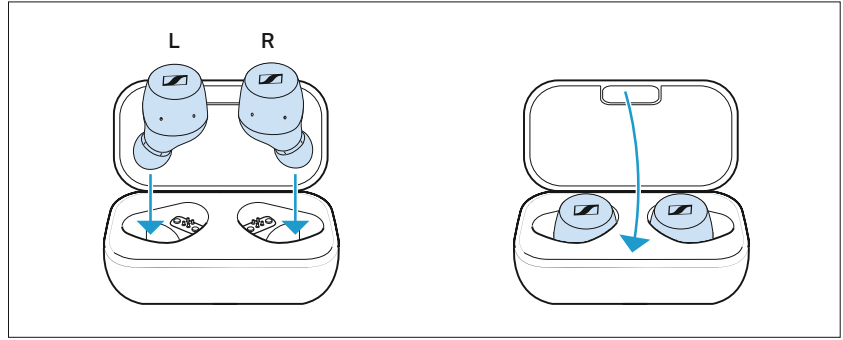
음성 메시지와 경고음을 설정하려면 Smart Control App 이 필요합니다 (> 14).

몇 가지 예외 (예: 방전된 배터리 경고) 를 제외하고는 음성 메시지의 언어를 변경하고 음성 메시지와 경고음 중에서 선택하거나 상태 메시지를 끌 수 있습니다.

충전 상자에 이어폰 보관 또는 운반

이어폰을 사용하지 않거나 운반할 때에는 이어폰을 충전 상자에 보관하여 이어폰이 손상되지 않도록 하십시오. 이 때 이어폰은 자동으로 충전되므로 항상 배터리 최대 작동 시간이 유지됩니다.

- ▷ 충전 상자의 뚜껑을 열고 가벼운 자기 저항을 통해 왼쪽 이어폰을 왼쪽 충전실에, 오른쪽 이어폰을 오른쪽 충전실에 삽입하십시오.
이어폰이 자기에 의해 충전실에 끌어 당겨집니다.
- ▷ 충전 상자의 커버를 닫으십시오.



이어폰 관리 또는 유지

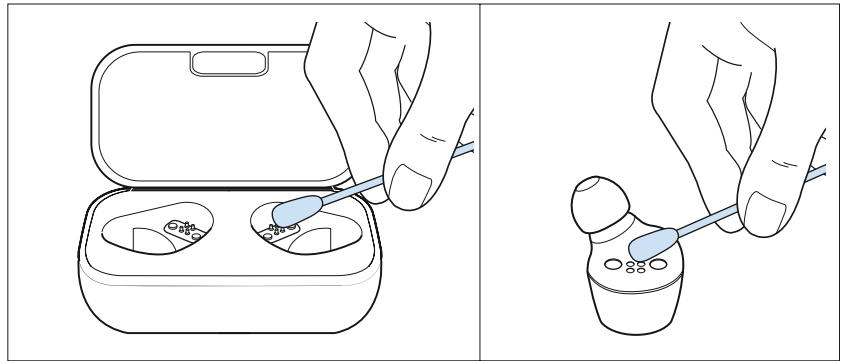
주의

액체로 인해 제품의 전자 장치가 파손될 수 있습니다!

제품의 하우징에 액체가 들어가면 단락이 발생하고 제품의 전자 장치가 파손될 수 있습니다.

- ▷ 어떤 종류의 액체도 이 제품 가까이에 두지 마십시오.
- ▷ 절대로 용제나 세정액을 사용하지 마십시오.

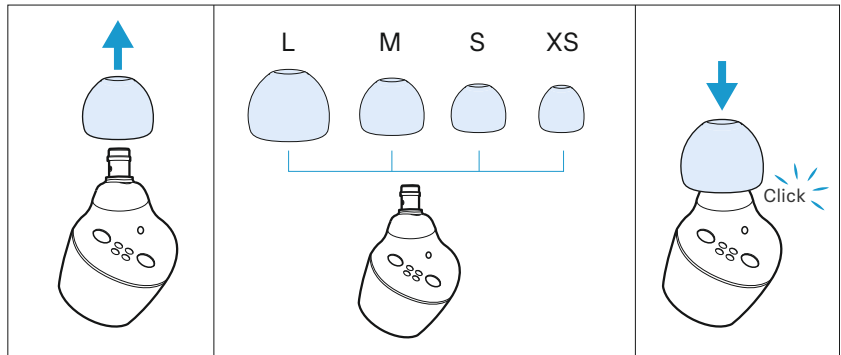
- ▷ 본 제품을 닦을 때는 부드럽고 마른 천만을 사용하십시오.
- ▷ 이어폰 및 충전 상자의 접점을 수시로 면봉으로 청소하십시오.



이어 어댑터 교환

위생상 이어 패드를 수시로 교체하십시오. 예비 이어 어댑터는 Sennheiser 파트너를 통해서 구입할 수 있습니다.

1. 이어 어댑터를 사운드 채널에서 빼십시오.
2. 새 이어 어댑터를 사운드 채널에 꽂고 이어 어댑터가 잘 끼워졌는지 확인하십시오.



내장 배터리 관련 정보

Sennheiser 는 제품 구입 시 최적의 배터리 작동 상태를 보장합니다. 구입 후 또는 보증 기간 중에 배터리 결함이 명백하거나 충전 / 배터리 오류 (> 6) 가 표시되는 경우, 제품 사용을 중단하고 전원에서 분리한 다음 제품을 즉시 Sennheiser 서비스 파트너에게 반환하십시오.

펌웨어 업데이트 설치

펌웨어 업데이트는 무료로 사용할 수 있으며 인터넷을 통해 Sennheiser Smart Control App 을 사용하여 얻을 수 있습니다.

- ▷ 이어폰을 스마트 폰에 연결하고 Smart Control App 을 시작하십시오 (> 14).
- ▷ 앱을 통해 사용 가능한 펌웨어 업데이트 정보를 얻고 설치 과정을 안내받습니다.

자주 묻는 질문 / 장애가 발생하는 경우

왼쪽 이어폰을 사용할 수 없습니까?

이어폰이 충전되어 있고 (> 12) 이어폰이 블루투스 - 기기에 페어링되어 있으며 연결되어 있는지 확인하십시오 (> 14). 왼쪽 이어폰은 오른쪽 이어폰도 사용되는 경우에만 사용할 수 있습니다 (오른쪽 이어폰이 블루투스 전송을 제어합니다). 왼쪽 이어폰의 신호 도달 범위는 오른쪽 이어폰까지 약 25cm입니다.

오른쪽 이어폰을 사용할 수 없습니까?

이어폰이 충전되어 있고 (> 12) 이어폰이 블루투스 - 기기에 페어링되어 있으며 연결되어 있는지 확인하십시오 (> 14).

이어폰이 켜지지 않고 / 터치에 반응하지 않습니까?

터치 패널을 1 번 터치하여 이어폰을 절전 상태에서 웨이크 업 하십시오 (> 16).

이어폰이 충전되었는지 확인하십시오 (> 12). 이 경우 이어폰을 재시작하십시오 (> 27).

이어폰이 충전되지 않습니까?

이어폰을 재시작하십시오 (> 27).

작동 시간이 줄어듭니까?

배터리 수명이 다했습니다 . 현지의 Sennheiser 서비스 파트너에 문의하십시오 .

일시적으로 사운드가 들리지 않습니까?

이어폰이 블루투스 - 기기의 무선 전파 범위 내에 있는지 확인하십시오 (> 27).

사운드가 너무 작습니까?

볼륨을 높이십시오 (> 17).

이어폰의 사운드가 평소와 다르게 들립니까?

Smart Control App 을 통해 이퀄라이저의 사운드 설정이 변경되었을 수 있습니다 . Smart Control App 에 연결한 후 이퀄라이저 설정을 점검하십시오 (> 22).

사운드가 한쪽에서만 들립니까?

양쪽 이어폰이 충전되어 있고 (> 12) 이어폰이 블루투스 - 기기에 연결되어 있으며 (> 14) 귀에 올바르게 꽂혀 있는지 (> 16) 확인하십시오 .

사운드가 TV/PC 화면과 일치하지 않습니까 (립싱크 아님)?

오디오 전송의 대기 시간을 줄이려면 aptX Low Latency(LL) 표준을 사용하는 블루투스 기기를 사용하도록 유의하십시오 .

이어폰이 불편합니까?

편안한 크기와 최상의 음질을 제공하는 다른 이어 어댑터를 테스트하십시오 (> 15).

이어폰이 Smart Control App 과 연결되었음에도 음악 재생이 되지 않습니까? 이어폰을 Smart Control App 을 통해서만 연결할 경우, 이어폰 제어를 위한 연결만 구성됩니다 (Bluetooth Low Energy 를 통해). 음악을 재생하려면 스마트폰의 블루투스 메뉴를 통해 이어폰을 스마트폰과 페어링해야 합니다 (> 13).

질문 또는 오류가 계속됩니까?

자주 묻는 질문 항목에 없는 제품 문제가 있거나 기재된 솔루션을 통해 문제가 해결되지 않는 경우, Sennheiser 파트너에 연락하십시오.

국내 파트너는 www.sennheiser.com > “Service & Support” 에서 확인할 수 있습니다.

블루투스 범위를 벗어나는 경우

무선 통화 및 스트리밍은 스마트폰의 블루투스 범위 내에서만 가능합니다. 이 범위는 예를 들어 벽의 두께, 재질과 같은 주변 환경에 따라 다릅니다. 직접 가시선 전파의 경우 대부분의 스마트폰과 블루투스 기기의 범위는 최대 10m 입니다.

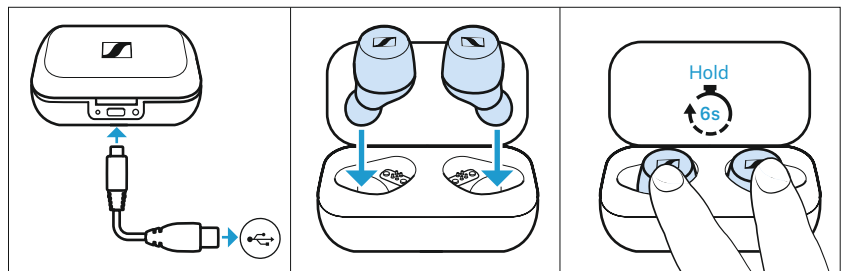
이어폰이 스마트폰의 블루투스 범위를 벗어나면 음성 메시지 “No connection”(“ 연결 없음 ”) 이 들리고 연결이 완전히 끊어질 때까지 음질이 점차 저하됩니다. 헤드셋이 스마트폰의 블루투스 범위로 즉시 복귀하면, 연결이 자동으로 복원되고 음성 메시지 “Connected”(“ 연결됨 ”) 가 들립니다. 이 경우가 아니라면 헤드셋의 터치 패널을 1 번 터치하십시오.

오른쪽 이어폰 (마스터 이어폰) 은 단독으로 사용할 수 있습니다. 왼쪽 이어폰 (슬레이브 이어폰) 은 단독으로 사용할 수 없으며 블루투스 전송 시 오른쪽 이어폰이 있어야 합니다.

이어폰 재시작

이어폰의 기능에 장애가 있을 경우, 이어폰을 재시작하십시오 :

- ▷ USB- 케이블을 통해 충전 상자를 전원에 연결하십시오 (> 12).
- ▷ 이어폰을 충전 상자에 삽입한 후 오른쪽 및 왼쪽 터치 패널을 6 초간 누르고 계십시오 (60 초 이내에). 이어폰이 재시작되었습니다.

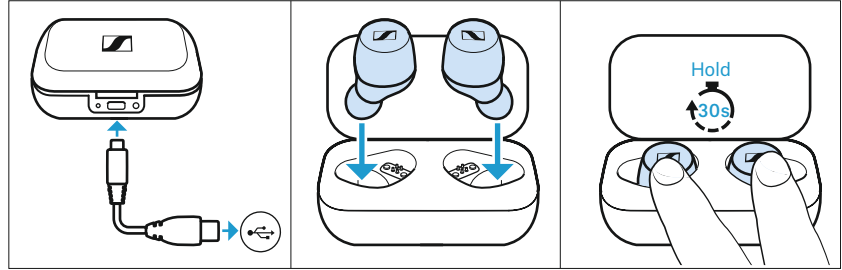


이어폰을 초기 설정으로 리셋 /Reset

이어폰의 기능에 장애가 있고 수동 재시작 (> 27) 으로 개선되지 않으면, 이어폰을 초기 설정으로 재설정하십시오. 이 경우 그 외에도 모든 페어링 설정이 삭제됩니다.

- ▷ USB- 케이블을 통해 충전 상자를 전원에 연결하십시오 (> 12).

- ▷ 이어폰을 충전 상자에 삽입한 후 오른쪽 및 왼쪽 터치 패널을 최소 30초간 누르고 계십시오 (60 초 이내에). 이어폰이 초기 설정으로 설정되었습니다.



- i** Smart Control App 을 사용하여 이어폰을 초기 설정으로 리셋할 수도 있습니다.

기술 데이터

MOMENTUM True Wireless M3IETW

착용 스타일	True wireless 스테레오 이어폰
귀에 연결	외이도
전송 범위	5Hz~21kHz
변환기 원리	다이내믹, 밀폐형
변환기 크기	7mm
음압 레벨 (SPL)	107dB(1kHz/1mW)
왜곡률 (1kHz, 94dB SPL)	< 0.08%
마이크 원리	MEMS
마이크 주파수 범위	100Hz~10kHz
마이크 감도	1kHz 에서 94dB SPL
마이크 지향성 (음성)	2 마이크 빔 포밍 어레이
공급 전압	내장된 리튬 배터리, 3.7V === 왼쪽 이어폰 : 60mAh 오른쪽 이어폰 : 85mAh 충전 상자 : 600mAh 충전 상자의 USB-C 소켓으로 USB 충전 : 5V ==, 650mA
작동 시간	이어폰 배터리로 4 시간 (A2DP 로 음악 재생); 충전 상자 배터리로 12 시간
배터리 충전 시간	약 1.5 시간
온도 범위	?: 0~+40°C ?: -25~+60°C
상대 습도	?: 10~80%, 응결되지 않음 ?: 10~90%
자기장 강도	이어폰 : 1.6mT 충전 상자 : 130mT
이어폰 내후성	IPX4 에 따라 스플래시 방지
중량	왼쪽 이어폰 : 약 6g 오른쪽 이어폰 : 약 7g 충전 상자 : 약 57g

블루투스

버전	5.0 호환, 등급 1, BLE
송신 주파수	2402MHz~2480MHz
변조	GFSK, $\pi/4$ DQPSK, 8DPSK
프로파일	HSP, HFP, AVRCP, A2DP
출력 성능	10mW(최대)
Codec	aptX®, aptX® LL, AAC, SBC

제조사 선언

품질 보증

Sennheiser electronic GmbH & Co. KG 는 본 제품을 24 개월간 보증합니다.

현재 적용되는 보증 조건은 인터넷 사이트 www.sennheiser.com 또는 현지의 Sennheiser 파트너를 통해 확인할 수 있습니다.

다음의 요건을 준수합니다.

- 일반 제품 안전 지침 (2001/95/EC)
- 국가별 불륨 제한 준수

EU 적합성 선언



- RoHS 지침 (2011/65/EU)

이에 따라 Sennheiser electronic GmbH & Co. KG 는 무선 설비 유형 M3IETW L, M3IETW R, M3IETW C 가 무선 설비 지침 (2014/53/EU) 을 준수함을 선언합니다.

EU 적합성 선언의 전문은 다음의 인터넷 주소에 있습니다. www.sennheiser.com/download.

폐기 시 참고사항



- 배터리 지침 (2006/66/EG & 2013/56/EU)
- WEEE 지침 (2012/19/EU)

제품, 배터리 / 충전지 (있을 경우) 및 / 또는 포장에 있는 바퀴 달린 쓰레기통 기호에 줄이 그어진 경우, 수명이 다한 제품을 일반 가정용 폐기물로 처리해서는 안 되며, 별도로 폐기해야 합니다. 포장의 경우 해당 국가의 쓰레기 분리 관련 법적 규정에 유의하십시오.

본 제품의 재활용에 관한 자세한 정보는 해당 지역 관리 당국, 지역 내 수거 또는 반환 장소나 현지의 Sennheiser 파트너를 통해 확인할 수 있습니다.

오래된 전기 및 전자 기기, 배터리 / 충전지 (있을 경우) 및 포장의 분리 수거는 재사용 및 / 또는 다른 형태의 활용을 촉진하고, 포함되어 있을 수 있는 유해 물질과 같은 부정적인 영향을 방지하는데 도움이 됩니다. 이는 환경 및 건강 보호에 중요한 공헌을 합니다.

상표

Sennheiser 는 Sennheiser electronic GmbH & Co. KG 의 등록 상표입니다.

Apple, Apple 로고는 미국 및 기타 국가에 등록된 Apple Inc. 의 상표입니다. App Store 는 Apple Inc. 의 서비스 표시입니다.

Google Play 및 Google Play 로고는 Google LLC 의 상표입니다.

Bluetooth® 단어 표시 및 로고는 Bluetooth SIG, Inc. 가 보유한 등록 상표이며 Sennheiser electronic GmbH & Co. Kg 에서 행하는 그러한 표시에 대한 모든 사용은 라이선스 허가에 의한 것입니다.

Qualcomm aptX 는 Qualcomm Technologies International, Ltd 의 제품입니다. Qualcomm 은 미국 및 기타 국가에서 등록하고 허가를 받아 사용하는 Qualcomm Incorporated 의 상표입니다.

aptX 는 미국 및 기타 국가에서 등록하고 허가를 받아 사용하는 Qualcomm Technologies International, Ltd. 의 상표입니다.

사용자 문서에 언급된 제품 및 회사 이름은 해당 소유자의 상표 또는 등록 상표일 수 있습니다.